



MTÜ PÕHJA-HARJU KOOSTÖÖKOGU TEGEVUSPIIRKONNA ÜHISSTRATEEGIA 2023–2030

Version avalikustamisele 9.03.2023

Sisukord

MÕISTED	3
SISSEJUHATUS	4
1. PÕHJA-HARJU KOOSTÖÖKOGU TEGEVUSPIIRKONNA ARENGUVAJADUSED JA -POTENTSIAAL 5	
1.1. LÜHIÜLEVAADE PÕHJA-HARJU KOOSTÖÖKOGUST	5
1.2. PIIRKONNA SOTSIAALMAJANDUSLIK OLUKORD.....	7
1.2.1. <i>Rahvastik</i>	7
1.2.2. <i>Ettevõtlus ja tööhõive</i>	9
1.2.3. <i>Elukeskkond ja kogukonnad</i>	11
1.3. EELMISE STRATEEGIAPERIOODI KOGEMUSED	13
1.4. PIIRKONNA ARENGUVAJADUSTE JA -POTENTSIAALI KOKKUVÕTE	16
2. STRATEEGIA AASTANI 2030	18
2.1. VISIOON, STRATEEGILISED EESMÄRGID JA LÄBIVAD PÕHIMÕTTED	18
2.2. MEETMED.....	19
2.2.1. <i>Meede 1: kogukonda teenindav mikroettevõtlus</i>	19
2.2.2. <i>Meede 2: elukeskkonna väärtustamine</i>	21
2.2.3. <i>Meede 3: kogukondade sidusus ja võrgustumine</i>	22
2.2.4. <i>Meede 4: PHKK koostööprojektid</i>	24
2.2.5. <i>Meede 5: sotsiaalne sidusus</i>	25
2.3. STRATEEGIA UUENDUSLIKKUS JA INTEGREERITUS	26
3. STRATEEGIA ELLUVIIMINE	27
3.1. RAHASTAMINE JA RAKENDUSKAVAD.....	27
3.2. TAOTLEMINE JA TAOTLUSTE HINDAMINE	28
3.3. KOOSTÖÖ.....	29
3.4. SEIRE JA UUENDAMINE	30
LISA 1. HETKEOLUKORRA ANALÜÜS	31
LISA 2. STRATEEGIAPROTSESSI KIRJELDUS	31
LISA 3. SEOSSED TEISTE ARENGUDOKUMENTIDEGA	31

Mõisted

- **ESF+** – Euroopa Sotsiaalfond+ on Euroopa Liidu (EL) peamine vahend, et investeerida inimestesse perioodil 2021-2027. LEADER-tegevusrühmadel on rahastusperioodil võimalik kasutada ESF+ vahendeid hoolduskoormuse leevendamiseks ning inimväärikuse tagamiseks ja sotsiaalse kaasatuse suurendamiseks.
- **KOV** – kohalik omavalitsus.
- **Koostööprojekt** – kahe või enama Eesti kohaliku tegevusrühma omavaheline koostöö strateegia rakendamiseks (siseriiklik koostööprojekt) või ühe või enama Eesti kohaliku tegevusrühma ning ühe või enama väljapoole Eestit või Euroopa Ühendust tegutseva LEADER või LEADERi tunnustega kohaliku tegevusrühma koostöö strateegia rakendamiseks.
- **LEADER** (prantsuse keeles *Liaison Entre Actions de Développement de l'Économie Rurale* - seosed maamajandust arendavate tegevuste vahel) – Euroopa Liidu ühenduse algatusprogramm, mille eesmärk on edendada elu maapiirkonnas läbi kohaliku tasandi koostöö.
- **MIKROETTEVÕTE** – ettevõtte, mille töötajate arv on alla 10 inimese ning mille aastakäive ja/või aastabilansi kogumaht ei ületa 2 miljonit eurot.
- **MTÜ** – mittetulundusühing.
- **PHKK** – Põhja-Harju Koostöökogu ehk PHKK on LEADER-tegevusrühm, kuhu kuuluvad Jõelähtme vald, Rae vald ja Viimsi vald ning vastava piirkonna ettevõtjate ja kodanikuühenduste esindajad.
- **RINGMAJANDUS** – tootmis- ja tarbimismudel, mille puhul olemasolevaid materjale ja tooteid jagatakse, laenatakse, korduskasutatakse, parandatakse, uuendatakse ja võetakse ringlusesse võimalikult kaua. Sellega pikendatakse toodete olemusringi.
- **ROHEMAJANDUS** – majandus, mille tagajärjel paraneb inimeste heaolu ja sotsiaalne õiglus, mis ei põhjusta keskkonnamislikke ja survet loodusvaradele ja on seega vähese CO₂-heittega, ressursitõhus ja ühiskonda kaasav majandus.
- **SA** – sihtasutus.
- **SWOT** (inglise keeles *strengths* (tugevused), *weaknesses* (nõrkused), *opportunities* (võimalused) ja *threats* (ohud) – analüüsi meetod, mille eesmärgiks on hinnata hetkes seisust ehk käesolevat tegevust (tugevad ja nõrgad küljed) ja väliskeskkonna tegureid (võimalused ja ohud), mis võivad mõjutada organisatsiooni tegevust või piirkonna arengut tulevikus.
- **Vihmavarjuprojekt** – lihtsustatud võimalus organisatsioonil/eraisikul oma tegevus ellu viia LEADER-tegevusrühma poolt toetatuna. Tegevusrühm kui „vihmavari“ võtab endale administreerimise koormuse, olles ise projekti põhitaotleja ja rahastades erinevaid alamprojekte (miniprojekte). Vihmavarjuprojekti puhul vastutab tegevusrühm tegevuste abikõlblikkuse, rahastuse ning aruandluse eest PRIA-ga, taotleja kohustus on lubatud tegevused ellu viia.
- **Ühisprojekt** – projekt, millesse on kaasatud vähemalt kaks partnerit, kellest üks võib olla kohalik tegevusrühm. Ühisprojekt viiakse ellu tegevuskava raames.

Sissejuhatus

Põhja-Harju Koostöökogu (edaspidi PHKK) on mittetulundusühing, mis on asutatud 16. juunil 2008. aastal Jõelähtme, Rae ja Viimsi kohalike omavalitsuste ning nende piirkonnas tegutsevate ettevõtete ja kodanikuühenduste poolt, eesmärgiga toetada kohalikku initsiatiivi ning edendada kohalikku elu ja eri osapoolte koostööd ning rakendada LEADER-toetusvahendeid.

PHKK tegevuspiirkonna **teeb eriliseks atraktiivne elukeskkond ja kiiresti kasvav elanikkond**, mis on mõjutatud Tallinna lähedusest ning looduslik- kultuurilisest mitmekülsusest. Unikaalne looduskeskkond (pikk rannajoon, väikesaared, miljööväärtuslikud maastikud jms), rikkalik kultuuripärand (rannarahva kultuur, muinsuskaitsealad jne), väga mitmekülgne ettevõtetus, võimekad omavalitsused ning head ühendused Tallinnaga on teinud PHKK piirkonnast ühe kõige kiiremini kasvava piirkonna Eestis.

Käesoleva dokumendi näol on tegu **PHKK kolmanda strateegiaga, mis on suunatud LEADER-programmi vahendite kasutuselevõtuks perioodil 2023–2030**. Strateegia lähtub piirkonna arengueeldustest ja väljakutsetest, võttes arvesse senise kahe strateegiaperioodi kogemusi ning kogukonna soove ja ootusi. Strateegia aluseks on LEADER-sekkumise üldeesmärk - atraktiivse elu- ja ettevõtluskeskkonna ning aktiivsete ja ühtehoidvate kohalike kogukondade terviklik arendamine maapiirkondades. Uuendusena rakendab PHKK **lisaks LEADER-vahenditele ka Euroopa Sotsiaalfond+ meedet**.

Põhja-Harju Koostöökogu (PHKK) strateegia koostamisel on arvestatud LEADER-sekkumise üld- ja erieesmärke, tegevuspiirkonna analüüsi (vt lisa 1), kolmes vallas toimunud kaasamiseminaride sisendit, piirkonna omavalitsusjuhtide kohtumiste tulemusi ning juhtrühma ettepanekuid, samuti on lähtutud teistest piirkonda puudutavatest riikliku ja kohaliku tasemega arengudokumentidest.

PHKK strateegia koostamine toimus **piirkonna vabaühenduste, ettevõtjate ja kohalike omavalitsuste koosloomes** perioodil mai 2022 – märts 2023. Strateegia koostamise esimeses etapis koostati piirkonna hetkeolukorra ülevaade, mis sisaldas tegevuspiirkonna analüüsi, eelmise strateegiaperioodi seiret ning küsitlust PHKK liikmete ja taotlejate seas (vt lisa 1). Koostatava strateegia sisu määratlemiseks viidi läbi erinevaid mõttevahetusi, sh korraldati avaseminar, viidi läbi piirkondlikud kaasamiseminarid, juhtrühma arutelud jms, (vt lisa 2 – strateegiaprotsessi kirjeldus).

PHKK strateegia koosneb kolmest osast. Esimeses osas on välja toodud piirkonna ja PHKK kui LEADER-tegevusrühma seniste arengute lühikokkuvõte, sh eelmise perioodi seire. Teine osa sisaldab strateegiat – visioon, eesmärgid ja toetusmeetmed. Kolmandas osas on välja toodud strateegia elluviimise kirjeldus, sh rahastamiskava, taotlusvoorude ja hindamise korraldus ja -kriteeriumid ning strateegia seirega seonduv. Täiendavalt on lisa 3 kirjeldatud strateegia seosed teiste arengudokumentidega.

Käesolev dokumendi näol on tegu strateegia tööversiooniga, mis on suunatud avalikustamisele märtsis 2023. Suur tänu kõigile panustajatele!

1. Põhja-Harju Koostöökogu tegevuspiirkonna arenguvajadused ja -potentsiaal

1.1. Lühiülevaade Põhja-Harju Koostöökogust

PHKK tegevuspiirkond hõlmab u 490 km² suuruse ala Harjumaal (joonis 1). **Piirkonna kolme KOVi elanike arv ulatub kokku enam kui 50 000-ni, mis teeb PHKKst elanike arvult ühe suurima LEADER-tegevusrühma Eestis.** Piirkonna keskmiseks asustustiheduseks on u 104 inimest km² kohta.



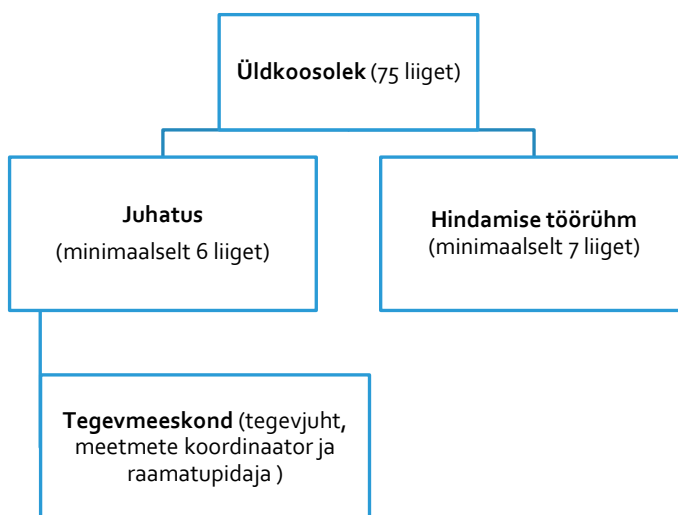
Joonis 1. PHKK tegevuspiirkond (elanike arv seisuga 1.01.22, Rahvastikuregister)

PHKK-l on 11 asutajaliiget. Aastate jooksul on liikmeskond oluliselt kasvanud, 2023. a alguse seisuga on PHKK-l 75 liiget, kellest 3 on kohalikud omavalitsused, 26 ettevõtteid ja 46 kodanikuühendused (tabel 1). Täpsem liikmete loetelu on leitav PHKK kodulehel¹.

Tabel 1. PHKK liikmeskond (seisuga 03.2023. a.)

Omavalitsus	KOV	MTÜ/ SA	Ettevõte	Kokku
Jõelähtme vald	1	21	11	33
Rae vald	1	11	7	19
Viimsi vald	1	14	8	23
Kokku	3	46	26	75

PHKK juhtorganiteks on liikmete üldkoosolek ja juhatus (joonis 2). Koostöökogu kõrgeimaks organiks on liikmete üldkoosolek, kes valib vähemalt kuueliikmelise juhatuse ning projektide hindamiseks vähemalt seitsmeliikmelise hindamiskomisjoni. Üldkoosoleku pädevusse kuulub ühingu põhikirja ja eesmärgi muutmine, strateegia, tegevuskava ja eelarve vastu võtmine ning muutmine. Samuti kinnitab üldkoosolek juhatuse liikmete arvu ja kinnitab selle liikmed. Üldkoosoleku pädevuses on ka kõik teised seadusandlusest tulenevad õigused. Üldkoosoleku moodustavad PHKK liikmed.



Joonis 2. PHKK struktuur

Üldkoosoleku otsuste täitmise eest vastutab juhatus, kelle tööd juhivad esimees. Juhatuse liikmed valitakse üldkoosoleku poolt kolmeks aastaks. Juhatuse pädevusse kuulub ühingu tegevuse korraldamine, liikmete vastu võtmine ja välja arvamine, strateegia ja tegevuskava koostamise korraldamine, raamatupidamise korraldamine ning aastaaruande esitamine üldkoosolekule. Juhatus vastutab ka põhivara soetamise ja laenude võtmise eest. Juhatuse otsusega võetakse tööle töötajad ning määratakse neile tasu.

PHKK tegevuse arendamiseks ning paremaks korraldamiseks võib juhatus moodustada täiendavaid tööorganeid, näiteks mitmesuguseid töögrupe ja komisjone. Strateegia

¹<https://leaderph.eu/koostookogu-liikmed/>

elluviimiseks on moodustatud projektide hindamise töörühm, kelle peamiseks ülesandeks on laekunud rahastamistaotluste hindamine.

Tegevjuhtkonna roll PHKK strateegia elluviimisel hõlmab PHKK kui organisatsiooni juhtimist ja administreerimist, esitatud taotluste menetlemist ja hindamist, kommunikatsioonitegevusi (potentsiaalsete taotlejate informeerimist ja nende nõustamist projektide koostamisel), ühiste tegevuste läbiviimist, projektide seiret ja hindamist ning PHKK kui organisatsiooni arendamist – nii tegevmeeskonna kui ka liikmete ja sihtgruppide võimekuse tõstmist läbi mitmesuguste koolituste jt ürituste.

Tegevmeeskonda kuuluvad tegevjuht, meetmete koordinaator-kommunikatsioonispetsialist ning raamatupidaja. Organisatsiooni igapäevast tööd juhib tegevjuht, kes kinnitatakse ametisse juhatuse poolt. Tegevjuhi ülesandeks on organisatsiooni strateegia elluviimine, piirkonnale suunatud arendustegevuste juhtimine, tegevusplaani ja eelarve koostamine ning nende elluviimise jälgimine, sh huvigruppide kaasamine ning organisatsiooni riigisisese ja rahvusvahelise koostöö korraldamine.

Meetmete koordinaatori-kommunikatsioonispetsialisti ülesandeks on meetmete taotlusvoorude korraldamine, taotlejate nõustamine, PHKK projektide kavandamine ja juhtimine, projektide seire ja dokumentatsiooni säilitamise korraldamine ning PHKK kommunikatsiooni korraldamine.

Kõikide PHKK juhtimisstruktuuride juures peetakse kinni põhimõttest, et kolmanda ja erasektori esindajad koos peavad moodustama vähemalt 51% igast otsuseid tegeva tööorgani kinnitatud koosseisust.

Strateegia muutmiseks ja täiendamiseks kutsutakse kokku eraldi teemarühmad, korraldades aruteludeks erinevaid seminare ning ümarlaudu, kaasates piirkonna elanikke kõikidest sektoritest. Vajadusel kutsutakse osalema ka väliseid eksperte.

1.2. Piirkonna sotsiaalmajanduslik olukord²

1.2.1. Rahvastik³

Harju maakonna rahvaarv oli rahvastikuregistri 1. jaanuari 2022. a seisuga 621 281 elanikku, neist 444 999 ehk 71,6% elas Tallinnas. Maakonna rahvaarv tervikuna on pidevalt kasvanud peamiselt tänu sisserändele teistest maakondadest ja kõrgele sündimusele. Möödunud 15 aastaga on maakonda lisandunud enam kui 85 000 uut elanikku. Rahvaarvu kasvutempo on olnud aastakeskmiselt 1,1% (viimasel kolmel aastal varasemast madalam). Samal ajal on Eesti rahvaarvu kahanemise tempo olnud aastakeskmiselt -0,1%.

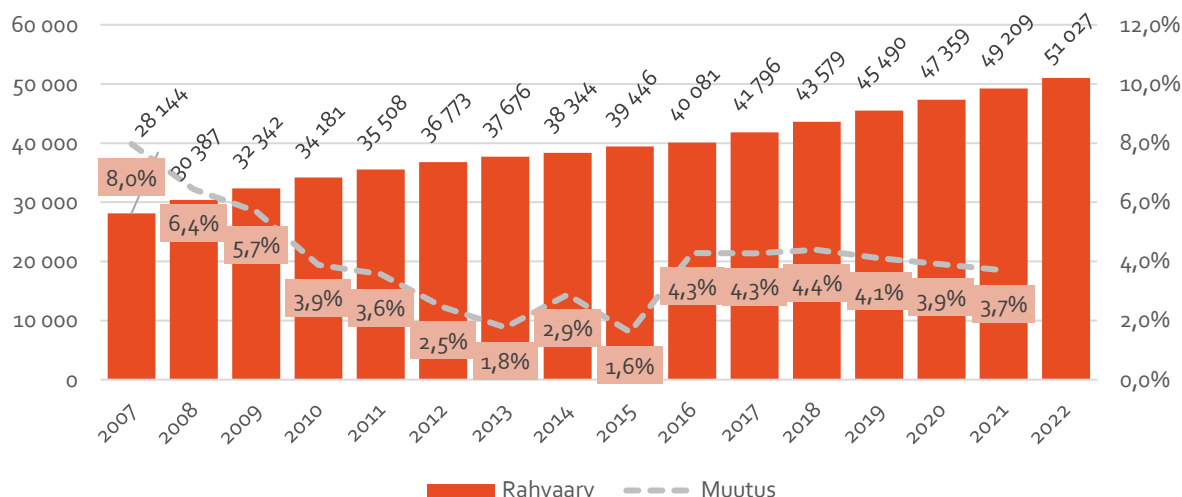
Elanike arv PHKK tegevuspiirkonnas oli rahvastikuregistri andmetel 1. jaanuari 2022. a seisuga 51 027 inimest⁴. Tegevuspiirkonna territooriumi elanikud moodustavad 8%

² detailsem ülevaade on leitav lisast 1

³ strateegias antakse ülevaade kogu PHKK piirkonna rahvastikust (kolm valda, kogu abikõlbulik piirkond). PHKK Tegevusrühma LEADER-rahastusmudeli juures arvestatakse sellest välja suuremad asulad, kuid see ei puuduta taotlejaid ja projektide elluvijaid.

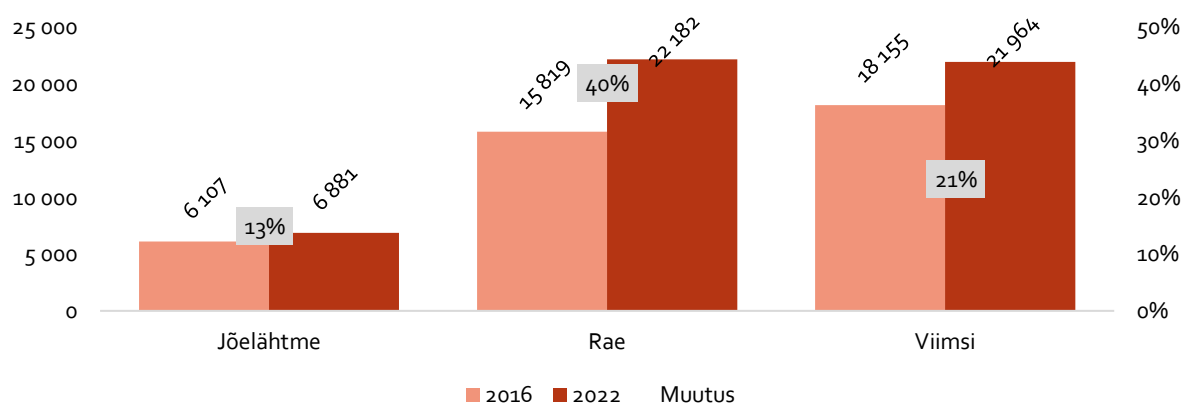
⁴ seisuga 01.01.2023. on registreeritud elanike arv PHKK piirkonnas kokku 52 845, sh Jõelähtme vallas 7217, Rae vallas 23 147 ja Viimsi vallas 22 481. Samas peab arvestama, et osalt on mõjutanud registreeritud elanike arvu muutust ka sõjapõgenikud, kellest täpset ülevaadet ei ole

maakonna kogurahvastikust, Tallinna linna arvesse võtmata 28%. Viimase 15 aasta jooksul on rahvaarv tegevuspiirkonna territooriumil aastakeskmiselt kasvanud 5,4%, kokku ligi 23 000 elaniku võrra, seega oluliselt kiiremini kui maakonnas keskmiselt. **Kasvutempo on möödunud kuuel aastal olnud väga stabiilne u 4% aastas** (u +2000 inimest aastas, vt joonis 3).



Joonis 3. PHKK piirkonna rahvaarvu muutus perioodil 2007–2022 (rahvastikuregister)

Elanike arvult on Rae vald ja Viimsi vald (mõlemas u 22 000 elanikku) sisuliselt võrdse suurusega, ligi 7000 elanikuga Jõelähtme vald on kolm korda väiksem. Viimase kuue aasta vaates on rahvaarvu kasvutempo omavalitsustes olnud erinev. Väga kiirelt – 40%, on kasvanud rahvaarv Rae vallas. Viimsi vallas on kasvutempo olnud 21% ja Jõelähtme vallas 13% (joonis 4). Rahvaarvu kasv on leidnud aset kõikides valdades igal aastal. Rae valla väga kõrge kasvutempo on viimasel kahel aastal pisut aeglustunud. Viimsi vallas on kasvutempo olnud väga stabiilne, Jõelähtme vallas aastate lõikes varieeruv.



Joonis 4. Rahvaarvu muutus piirkondades 2016. a võrrelduna 2022. aastaga (rahvastikuregister)

PHKK tegevuspiirkonna seniste rahvastikuarengute kohta saab kokkuvõtvalt välja tuua järgneva:

- ➔ Viimase 15 aasta jooksul on rahvaarv territooriumil väga kiirelt kasvanud (aastakeskmiselt 5,4%). Kokku on piirkonna elanikkond perioodil suurenenud enam

kui 23 000 inimese võrra. PHKK on kõige kiiremini kasvava elanikkonnaga LEADER-tegevuspiirkond terves Eestis.

- Rahvaarvu kasv on olnud põhjustatud 3/4 ulatuses positiivsest rändesaldost ja 1/4 ulatuses positiivsest loomulikust iibest. Sündimus on taastetasemest kõrgemal, seega ka oluliselt parem kui Eestis keskmiselt.
- Rahvastiku vanuseline jaotus on tasakaalust väljas. Elanikkond vanuses 20–29 on kaks korda vähem arvukas kui eelnevas ja järgnevas vanuses (kuni 49. eluaastani). Samas suuremahulise sisserände jätkumine võib tasandada vanusstruktuurist lähtuvat tuleviku sündide arvu langust.
- Tegevuspiirkonnas on võrreldes Eesti keskmisega oluliselt kõrgem laste ja madalam eakate osakaal. Samas absoluutnumbrites on mõlemad vanuserühmad ning seega ka haridus- ja sotsiaalvaldkonna teenusvajadus kiirelt suurenenud.
- Tegevuspiirkonda kuuluva kolme omavalitsuse sündimus- ja rändemuster on pigem sarnased, kõik näitajad on positiivsed. Erinevus tuleneb sisse eelkõige protsesside intensiivsuses. Rae vallas on leidnud aset erakordselt suur sisseränne ja sündimus on väga heal tasemel. Sama rahvaarvuga Viimsi vallas on sisserände tempo u poole madalam, kuid stabiilne. Jõelähtme vallas on tulenevalt piirkonna suhtelisest väiksusest võrreldes kahe suure naabriga kõik protsessid absoluutnumbrites väiksemamahulised.

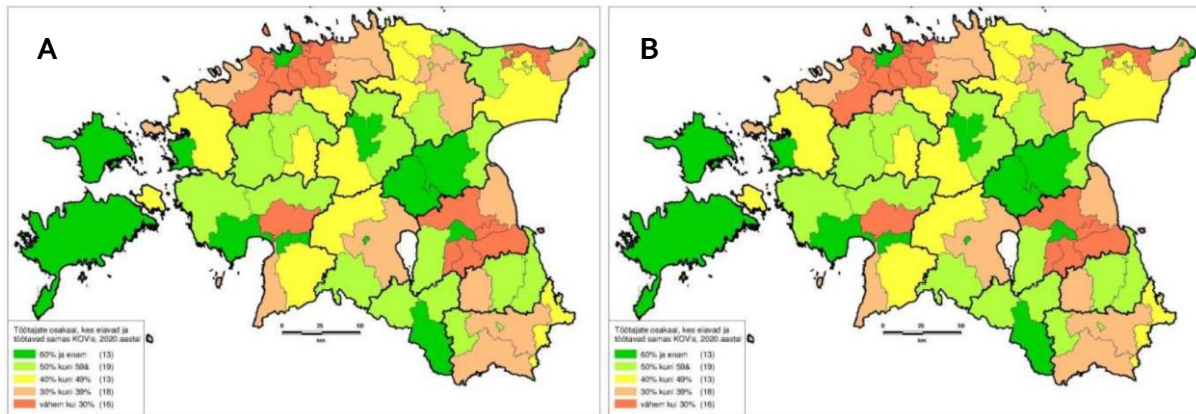
1.2.2. Ettevõtlus ja tööhõive

Statistikaameti andmetel tegutses PHKK piirkonnas 2021. a kokku u 6500 ettevõtet, sh Rae ja Viimsi vallas mõlemas u 2900 ettevõtet ning Jõelähtme vallas ligi 800 ettevõtet. Eesti Maksu- ja Tolliameti (EMTA) andmetel oli piirkonnas 2022. a seisuga ettevõtteid u 6900, neist töötajatega ettevõtteid u 3700. **Tegu väga tugeva ettevõtlussektori ja mitmekesise ettevõtlusstruktuuriga piirkonnaga**, kus on nii suuri ettevõtteid (nt enam kui 100 töötajaga ettevõtteid oli EMTA andmetel 2022. a II kvartalis piirkonnas 53, enam kui 50 töötajat oli u 120 ettevõttes) ja eksportijaid kui ka tuhandeid mikroettevõtteid.

Ettevõtete arv on perioodil 2017–2021 kasvanud sõltuvalt KOVist 17-36% võrra, mis on kiiremas tempos kui Eestis (14%) ning ka Harjumaal keskmiselt (17%). Kõige suurem – Eesti ja Harjumaa keskmisega võrreldes pea kaks korda kiirem ettevõtete arvu kasv - on olnud Rae vallas (765 ettevõtte võrra, so 36%). Jõelähtme ja Viimsi vallas on toimunud Harju maakonna keskmisega protsentuaalselt samal tasemel kasv, kuid arvuliselt on aastatel 2017-2021 Viimsisse lisandunud neli korda enam ettevõtteid kui Jõelähtme valda - Viimsis kasvas ettevõtete arv 445 võrra (18%), Jõelähtme vallas 114 võrra (17%).

Piirkonna eripäraks on **väga intensiivne tööalane pendelränne**. PHKK piirkonnas jääb töötajate osakaal, kes elavad ja töötavad samas kohalikus omavalitsuses, alla 30%, suurem osa elanikkonnast on tööalaselt seotud Tallinnaga (joonis 5). Tööränne toimub mõlemasuunaliselt, eelkõige on see iseloomulik Rae vallale – piirkonna elanikud töötavad suuresti Tallinnas, samas vallas tegutsevate suurte tootmis- ja logistikaettevõtete töötajad tuleb mujalt. Igapäevase pendelrändega kaasneb suur liikluskoormus, mis omakorda avaldab arvestatavat mõju keskkonnale, kuna enamasti tehakse liikumised isikliku sõiduautoga.

EMTA andmed näitavad, et **piirkonda registreeritud ettevõtetes ja avaliku sektori organisatsioonides on töökohti kokku rohkem kui piirkonna omavalitsustesse registreeritud elanike seas on hõivatuid**. Seega ei ole PHKK piirkonna puhul väljakutseks töökohtade puudus, kohati võib küsimuseks olla nende sobivus kohalikele elanikele. Eelkõige eristub statistikas Rae vald, kuhu registreeritud organisatsioonides on töökohti kokku sama palju kui vallas elanikke kokku (u 22 000), samas liigub suur osa kohalikust elanikkonnast igapäevaselt tööle pealinna.



Joonis 5. A: Töötajate osakaal kohalikus omavalitsuses, kelle töökoht on Tallinnas; B: Töötajate osakaal, kes elavad ja töötavad samas kohalikus omavalitsuses. Allikas: Töötamise register, Geomedia 2020⁵

Eestis üldiselt on enim ettevõtteid tegutsemas **hulgi- ja jaekaubanduses**, samuti PHKK piirkonna valdades, välja arvatud Viimsis, kus kaubandust edestab **kutse-, teadus- ja tehnikaalane tegevus**. Müügitulu põhjal on kõigis PHKK piirkonna valdades esikohal **töötlev tööstus**, milles asub ka suur osa KOVi registreeritud ettevõtete poolt loodud töökohtadest. Lisaks on olulisemateks sektoriteks veel **veondus ja laondus, ehitus ning eelkõige Rae valla näitel ka põllumajandus**. Kuigi turismisektoril on piirkonnas potentsiaali, pole tegu majanduslikus vaates olulise sektoriga (osatähtsus ettevõtete müügitulus on u 1%). Turismivaldkonna areng on piirkonna jaoks siiski oluline, kuna see mõjutab positiivselt laiemat elukeskkonda ning aitab tugevdada piirkonna eripära (merepiir, saared, ajaloo- ja kultuuripärandiobjektid, muinsuskaitsealad jne).

Palgatöötajate keskmine brutotulu kuus 2021. aastal ulatus Rae ja Viimsi vallas u 2000 euroni, mis oli u kolmandiku võrra kõrgem kui Eesti keskmine (1475 eurot) ning enam kui 20% võrra kõrgem kui Harju maakonna keskmine (1652 eurot). Keskmine brutotulu oli samal ajal Jõelähtme valla elanike puhul oluliselt madalam (1614 eurot), ületades küll Eesti keskmist aga jäädes alla maakonna keskmisele. Viimsi ja Rae valla palgatöötajate keskmine brutotulu on nii Harju maakonnas kui Eestis kõige kõrgemad, samas pole palkade kasvutempo Eesti keskmise võrreldes olnud kiirem vaid pigem ligilähedane sellele (perioodil 2017-2021 on olnud KOVide lõikes vahemikus 23-27%, Eesti keskmine on 28%).

Ettevõtluse detailsem ülevaade (sh KOVide kaupa) on leitav lisast 1.

PHKK tegevuspiirkonna ettevõtlusvaldkonna kohta saab kokkuvõtvalt välja tuua järgneva:

⁵ „Omavalitsuste kasu ettevõtluse ja ettevõtluskeskkonda arendavatest tegevustest (Geomedia OÜ). Töökoha aadressi registreerimine muutus kohustuslikuks alates 1. juunist 2019.

- Piirkonna ettevõtlus on mitmekesine, palju on suuremahulist tööstust ja logistikat, aga samas ka mikroettevõtlust. Töökohti on rohkem kui tööealist elanikkonda, seega pole piirkonna peamiseks väljakutseks töökohtade puudus.
- Piirkonna eripäraks on väga intensiivne tööalane pendelränne – nn valgekraed liiguvad töötama linna, samas on tööstus- ja logistikaettevõtetes palju neid töötajaid, kelle elukoht on mujal. Pendelrändega kaasneb arvestatav liiklus- ja keskkonnakoormus.
- Sektorite vaates on piirkondlik ettevõtlus sarnane Eesti keskmisega – kõige enam on jae- ja hulgikaubandusettevõtteid, aga suurem müügitulu ja töötajate arv on töötlevas tööstuses. Piirkonna siseselt on eristuvateks sektoriteks nt kutse-, teadus- ja tehnikaalane tegevus Viimsi vallas ja põllumajandus Rae vallas.
- Piirkonna elanikel on Eesti keskmisest kõrgem palgatase, seejuures on Viimsi ja Rae valla elanikud KOVide vaates Eesti tipus, saades keskmiselt u kolmandiku võrra suuremat töötasu kui Eesti keskmine. Elanike kõrgem töötasu tähendab suuremaid makse KOVidele, aga samas on kõrgemad ka ootused elukeskkonnale.

1.2.3. Elukeskkond ja kogukonnad

PHKK piirkonna suurimaks väärtuseks võib pidada selle elukeskkonda. Tegevuspiirkonna põhjaosa ilmestab pikk merepiir (sh liivarannad, väikesaared, sadamad), piirkonnas on mitmeid kaitsealasid (suurim neist Rebala muinsuskaitseala), elukeskkonda ilmestavad mitmed suuremad jõed (nt Pirita, Jägala). Erinevalt Viimsi ja Jõelähtme valdadest pole Rae küll merepiiri, kuid samas kompenseerib selle suuremate asumite (Peetri piirkond, Jüri piirkond) lähedus kesklinnale - suur osa asustusest jääb vaid 10-15 min pikkuse autosõidu kaugusele kesklinnast. Siiski on piirkonnas säilinud ka traditsiooniline maaelu, eelkõige Jõelähtme vallas ja Rae valla lõunapoolses osas, mis on omaette väärtus.

Rae valda läbib Tallinn-Tartu-Luhamaa maantee ja Jõelähtme valda Tallinn-Narva maantee, mis tähendab häid ühendusi nii lõuna kui ka ida suunas. Rae valla puhul on oluline ka lennujaama lähedus ning paiknemine kiiresti areneva Ülemiste linnaku läheduses. Head ühendused on ka peamine põhjus, miks piirkonna elanikkond on kiiresti kasvanud.

Piirkonna elanike üldine **rahulolu oma elukeskkonnaga** peegeldab seda, mida ka erinevad sotsiaalmajanduslikud näitajad näitavad – **taset üle Eesti keskmise enamuses elukeskkonna ja peamiste avalike teenustega seotud aspektides**⁶. Selgemini eristub elukeskkonnaga rahulolu osas Jõelähtme vald, kelle näitajad enamasti küll ületavad Eesti keskmist taset, kuid jäävad alla nii Rae ja Viimsi valla kui Harjumaa keskmiste rahulolu. Kõige kõrgem on rahulolu elukeskkonnaga ja selle eri aspektidega Viimsi vallas – 97% vastanutest on elukeskkonnaga väga rahul või pigem rahul, Rae vallas 84%. Kõige kriitilisemalt hinnatakse rahulolu ühistranspordi teenusega, mille osas ka Viimsi elanikud on rahulolematud kui Harjumaa või kogu Eesti elanikud keskmiselt. Viimsi valla elanikud on enim rahul jalgsi ja jalgrattaga liikumise võimalustega (98,5%), Rae ning Jõelähtme valla elanikud üldise elukeskkonnaga (vastavalt 94,1% ja 83,1%).

Elukeskkonnaga seotud **väljakutsed on seotud valglinnastumisega ja kiire rahvastiku sisserändega**: magalarajoonide teke, raske leida tasakaalu elukeskkonna ja tööstuste

⁶ minuomavalitsus.ee andmetel

arendamise vahel, surve maavarade kaevadamisele (nt Jõelähtme vallas), kohati vähene kogukondlikkus ja piirkonna identiteedi tunnetus jne. Kuna KOVide kasvavad väga kiiresti, paneb see neile suure koormuse sotsiaalse infrastruktuuri (koolid, lasteaia, terviseasutused jne) arendamiseks ning põhjustab kooli/lasteaia kohtade puudumist ja probleeme (ühis)transpordiühenduses Tallinnaga. **Elanikud ootavad rohkem investeringuid vabaaja taristusse**⁷.

Piirkonna kohalike omavalitsuste võimekus on Eesti kontekstis väga tugev. Kõik kolm valda on tulukad⁸ omavalitsused, mille põhitegevuse tulem on olnud positiivne ja Eesti keskmisega (11%) samas suurusjärgus. Valdade netovõlakoormus on mõistlikul tasemel ja võimaldab uusi laene teenindada. Samas on oluline silmas pidada, et rahvastiku kiirest juurdekasvust tulenevalt on ka **investeerimisvajadus sotsiaalsesse infrastruktuuri väga suur**. Põhitegevuse tulud sõltuvad enam kui 2/3 ulatuses sõltuvuses üksikisiku tulumaksust. Arvestades püsivat elanike arvu kasvu, suhteliselt madalat töötuse määra ning Eesti keskmisest oluliselt kõrgemat palgataset, võib piirkonnas ka edaspidi oodata Eesti keskmisest suuremat eelarve kasvu.

Kodanikuaktiivsuse hindamisel võib tugineda MTÜde arvule. PHKK piirkonnas on eelmise perioodi jooksul MTÜde arv pea kahekordistunud (va Jõelähtme vallas, kus nende arv on suurenenud poole võrra). **MTÜde arvu kasv on piirkonnas olnud Eesti ja Harju maakonna keskmisest pea kaks korda suurem**, jäädes iga-aastaselt üldjuhul vahemikku 4-9% (Eestis ja Harjumaal keskmiselt 2-3%), välja arvatud 2018. aastal, kui kasv üle-eestiliselt oli hüppeline seoses korteriühistute MTÜ-de registris registreerimisega. Kui võrrelda MTÜde suhtarvu 1000 elaniku kohta, on näha, et 2017. aastal oli Jõelähtme vallas kodanikuaktiivsus kõige kõrgem, kus see ületas ka Eesti ja Harjumaal keskmist. Samas viimase 5-aastase perioodi jooksul on Rae valla MTÜde kiire kasv on olnud kiirem elanikkonna kasvust ning Rae valla kodanikuaktiivsuse näitaja on piirkonnas kõrgeim (33,9%) ületades ka Eesti ja Harjumaal keskmist. Jõelähtme ja Viimsi vallas jääb näitaja alla Eesti keskmise (31,7%), kuid ületab siiski Harjumaal keskmist (27,9%). **Piirkonna külaelu on kohati väga aktiivne**, enamasti on valitud ka külavanemad, nt Rae vallas tegutseb neid ühendav valla alevike ja külavanemate selts⁹ ning ja Jõelähtme ja Viimsi külad ja alevikud on aktiivsed. **Väljakutseks on aga kiiresti kasvavate asumite kogukonnatunne ja identiteet, kohati on tegu „linlike magalatega“**. PHKK vaates on väljakutseks piirkonna ülene identiteet, mis pole kuigi tugev. Samas on PHKK toel korraldatud ka piirkonnaüleseid sündmuseid (nt ühine discgolfi-sari, mis osutus väga populaarseks).

PHKK tegevuspiirkonna elukeskkonna ja kogukondade kohta saab kokkuvõtvalt välja tuua järgneva:

- Piirkonna elukeskkond on atraktiivne ning meelitab uusi elanikke. Lähedus merele (Jõelähtme ja Viimsi puhul), Tallinnale, säilinud looduskeskkond jt tegurid on põhjuseks, mis piirkonna elanike arv on viimase 15 aastaga peaaegu kahekordistunud.
- Vastukaaluks on elukeskkonna väljakutsed samuti seotud kiire kasvu ja valginnastumisega. Magalarajoonide teke, kohati pakkumist ületav nõudlus avalike

⁷ allikas: PHKK liikmeskonna küsitlus

⁸ minuomavalitsus.fin.ee andmetel

⁹ raekoda.ee

teenuste järgi, tasakaalu leidmine elukeskkonna ja tööstuste ning kaevanduste arendamise vahel, liiklusprobleemid jms on piirkonnas olulisteks väljakutseteks.

- Piirkonna kohalikud omavalitsused on võimekad ja suudavad järjepidevalt investeerida elukeskkonda ja teenustesse. Kohati on aga KOVide puhul väljakutseks liiga kiire kasv.
- Kodanikuühenduste aktiivsus on järjepidevalt kasvanud, piirkonnas on palju aktiivseid asumeid jne. Tulevikuvaatavalt on oluline nende võimestamine ja koostöö tõhustamine nii kogukondade sees kui ka piirkonna üleselt.

Piirkonna arenguvajadused ja -potentsiaal on kokkuvõtvalt väljatoodud ka peatükis 1.4¹⁰.

1.3. Eelmise strategiaperioodi kogemused¹¹

PHKK 2015–2020 strateegia kinnitati üldkoosoleku poolt 2015. aasta novembris ning tegevused algasid 2016. aastal, kui avati esimene taotlusvoor. Strateegiat muudeti septembris 2018 ning selle kohaselt viidi taotlusvoore läbi kuni 2020. aastani. Juunis 2021 pikendati tegevusgrupi strateegia kehtivust 2 aasta võrra kuni 31.12.2022 ning lisati juurde taastekava vahenditest rakendatav COVID-19 olukorra leevendamiseks suunatud meede. 2021. aastal strateegia rakendamise meetmeid ei avatud, vaid ainult COVID-19 olukorra leevendamiseks suunatud meede. 2022. aastal viidi läbi täiendavad taotlusvoorud.

Perioodil rakendati viit meetet:

- Meede 1 - kohaliku ettevõtluse arendamine
- Meede 2 - kogukondade aktiveerimine ja sidusus
- Meede 3 - elukeskkonna väärtustamine
- Meede 4 - siseriikliku ja rahvusvahelise koostöö arendamine
- Meede 5 - Covid-19 mõjude vähendamine

Kõige suurem osakaal projektitoetustest eraldati perioodil **elukeskkonna väärtustamiseks** (meede 3, kokku u 1,3 miljonit eurot ehk ligi 45% meetmete mahust) ning **kohaliku ettevõtluse arendamiseks** (meede 1, kokku u 1,1 miljonit eurot ehk u 38% meetmete mahust). Kogukondade aktiveerimise ja sidususe meetmest osakaal oli u 10% (ligi 300 tuhat eurot), siseriikliku ja rahvusvahelise koostöö arendamise (4%) ning Covid-19 mõjude vähendamise meetme (5%) olid mahult kõige väiksemad. **Perioodil 2016–2022 esitati 184 projektitaotlust, millest toetati kokku 125 projekti.** Seega on projektide edukuse määr u 68%. Kõige enam on esitatud taotlusi kohaliku ettevõtluse arendamise meetmesse (66), pea samapalju ka elukeskkonna väärtustamise meetmesse (63), seejuures oli ettevõtluse arendamise meetme projektide edukuse määr kõrgem (64% vs 54%). Konkurents oli oluliselt hõredam meetmes 2 (kogukondade aktiveerimine ja sidusus). Kokku eraldati toetusteks u 3 miljonit eurot (tabel 2).

Taotlejate lõikes on **mittetulundusühingud olnud kõige aktiivsemad taotlejad** ning kõigi meetmete koondvaates on strategiaperioodil toetusi saanud kokku 84 MTÜd või SAd ning

¹⁰ arenguvajaduste ja -potentsiaali määramisel on lisaks andmeanalüüsile arvesse võetud ka strateegia raames läbiviidud küsitluse tulemusi (vt lisa 1), strateegiaseminaridel arutletut ning eelmise perioodi kogemusi

¹¹ detailsem analüüs on välja toodud lisa 1

59 äriühingut või FIEt. Keskmise toetuse suurus taotluse kohta olnud suurim elukeskkonna arendamise meetmes (39 269€) ning ettevõtluse arendamise meetmes (26 728€). Väiksem on keskmine toetussumma taotluse kohta olnud COVID-meetmes (6 001 €).

Tabel 2. Esitatud ja toetatud taotluste jaotus meetmete ja taotlejate lõikes

Meetme nimetus	Voorude arv	Esitatud taotlused		Toetatud taotlused		Taotlejate jagunemine		
		arv	summa (EUR)	arv	summa (EUR)	MTÜ, SA	KO V	OÜ, TÜ, FIE
Meede 1 - kohaliku ettevõtluse arendamine	4	66	2 154 401 €	42	1 122 589€	9		57
Meede 2- kogukondade aktiveerimine ja sidusus	4	21	324 774 €	19	299 549€	21		
Meede 3 - elukeskkonna väärtustamine	4	63	2 580 444€	34	1 336 072 €	53	8	2
Meede 4 - siseriikliku ja rahvusvahelise koostöö arendamine		6	188 815 €	6	188 815 €	1		
Meede 5 - Covid-19 mõjude vähendamine	3	28	170 527 €	24	144 013 €	18		10
2016-2022 periood kokku	7	184	5 230 145€	125	2 902 222 €	84	8	59

Valdade lõikes on enim projekte esitatud Viimsi vallast, sh kõige rohkem 1. meetme projekte (taotlejad OÜ-d) ning ühisprojekte ehk 2. meetme projekte. Samas oli esitatud ja toetatud projektide suhe Viimsi valla näitel kõige väiksem (57,3%) ja seda põhjusel, et Viimsist esitati möödunud perioodil kõige rohkem projekte just 1. meetmesse, kus konkurents oli ka kõige suurem. Kõige kõrgem esitatud projektide ja toetatud projektide suhe on Jõelähtme vallas (77,4%). Sealt oli ka ülekaalukalt kõige rohkem esitatud projekte 3. meetmesse (esitatud 29 toetatud 16). Kokkuvõttes jagunesid projektid valdade vahel suhteliselt võrdselt, samas elanike arvu silmas pidades olid selgelt kõige aktiivsemad Jõelähtme valla taotlejad (tabel 3).

Tabel 3. Toetatud projektide osakaal valdade lõikes (meetmest 4 sai taotlejaks olla ainult PHKK)

	Jõelähtme		Viimsi		Rae	
	Esitatud	Toetatud	Esitatud	Toetatud	Esitatud	Toetatud
Meede 1 - kohaliku ettevõtluse arendamine	19	17	28	12	19	13
Meede 2- kogukondade aktiveerimine ja sidusus	5	5	10	8	6	6
Meede 3 - elukeskkonna väärtustamine	29	16	18	10	16	8
Meede 5 - Covid-19 mõjude vähendamine	9	8	12	9	7	7
KOKKU	62	46	68	39	48	34
Toetatud projektide osakaal		74,2%		57,4%		70,8%

Meetmete seatud indikaatorite analüüs näitab, et seatud sihttasemed on enamasti kas täidetud või olulisel määral ületatud:

- ➔ **Kohaliku ettevõtluse arendamise** eesmärgi saavutamise indikaatoriteks oli strateegias seatud üks tulemus- ja üks väljundnäitaja. Tulemusmöödikuks on loodud kohapealsete töökohtade arv, millele seatud sihttase (15) on ületatud kahekordselt (31 loodud töökohta). Väljundmöödikuks on uute/ parendatud kohalike teenuste/

toodete arv piirkonnas (sh turismitooted) ning selle näitaja osas ületab tegelik tase (30) samuti seatud sihttaset (20).

- **Kogukondade aktiveerimise ja sidususe** eesmärgi saavutamise indikaatoriteks oli strateegias seatud üks tulemus- ja neli väljundnäitajat. Tulemusmõõdikuks oli tegevustesse kaasatud PHKK piirkonna elanike arv, milles tegelik tase (16 365) ületas sihttaset (10 000). Väljundnäitajatest on kolme sihttase täidetud, milleks on korraldatud sündmuste arv (105 vs 80), traditsiooniliste edasiarendatud sündmuste arv (19 vs 17) ning õppereiside ja koolituste arv, sh piirkonnast välja toimunute (45 vs 40). Ühe näitaja osas - teostatud uurimustööde arv - on seatud sihttase (1) jäänud saavutamata.
- **Elukeskkonna väärtustamise** meetme indikaatoriteks oli strateegias seatud üks tulemus- ja kolm väljundnäitajat. Tulemusmõõdikuks oli projektide otseste kasusaajate arv, milles tegelik tase ületas sihttaset enam kui neljakordselt (44 930 vs 10 000). Ka kõigi väljundnäitajatest sihttase sai täidetud ületades planeeritud pea 1,5-kordselt: piirkonna asumite arv, milles on elukeskkonda parendatud (17 vs 10), uute/parendatud objektide arv (29 vs 20) ning parendatud tegevusvõimaluste arv (29 vs 20).
- **Siseriikliku ja rahvusvahelise koostöö** arendamise meetmel oli üks tulemusnäitaja ning kaks väljundnäitajat. Tulemusnäitajaks oli koostööprojektidesse kaasatud PHKK piirkonna elanike arv, mille tegelik tase sarnaselt teistele meetmetele ületas sihttaset (1200 vs 1000). Väljundnäitajate tegelik tase oli planeeritud tasemel: koostööprojekte oli perioodi jooksul 6 ning ettevalmistavaid koostööprojekte 2.
- Perioodi lõpus lisandunud **COVID-19 mõjude vähendamise** meetmel oli tulemusindikaatoriks toetatud tegevuste arv, mille tegelik tase ka ületas sihttaset (24 vs 20) ning väljundnäitajaks ümber profileeritud või parendatud kohalike teenuste arv piirkonnas (sh turismitooted), mille tegelik tase jäi alla seatud sihttaseme (17 vs 20).

Senise strateegia häid kogemusi ja õppetunde arutati ka uue strateegia koostamise raames. Lisaks andsid küsitluse raames hinnangu senise strateegia ja meetmete toimimisele ning PHKK tegevusele ka liikmed ja taotlejad. Üldvaates saab välja tuua, et senist strateegiat on hinnatud toimivaks, kõrgemalt hinnati ettevõtluse ja elukeskkonna arendamise meetmeid. Oluliseks peeti seejuures vabaaja võimaluste lisandumist piirkonda. Detailsemalt on arvamused välja toodud lisas 1.

Eelmise strateegiaperioodi kogemusest võib kokkuvõttes välja tuua järgneva:

- Strateegias domineerisid selgeks kaks meetet - kohaliku ettevõtluse arendamine (meede 1) ning elukeskkonna väärtustamine (meede 3), mille osas on ka liikmeskonna hinnangud nende eesmärkide saavutamisele ning vajadusele vastavusele kõrgemad.
- Toetuste jagunemine omavalitsuste lõikes oli suhteliselt ühtlane, pidades silmas elanike arvu on kõige aktiivsemad olnud Jõelähtme valla organisatsioonid.
- Kõige aktiivsemad taotlejad olid kolmanda sektori organisatsioonid, ettevõtjate projekte oli u kolmandiku võrra vähem.
- Strateegia indikaatorite täitmist võib pidada edukaks, ainult üksikute näitajate osas ei olnud seatud sihttasemed saavutatud. Samas polnud nende saavutamine ka väga keeruline, kuna suur osa näitajatest mõõtis projektide väljundeid, mida oli suhteliselt kerge prognoosida.

1.4. Piirkonna arenguvajaduste ja -potentsiaali kokkuvõte

PHKK strateegia aluseks on tegevuspiirkonna peamised tugevused ja väljakutsed (kajastatud tabelis 4) ja PHKK kui tegevusrühma senise tegevuse positiivsed kogemused ja väljakutsed (tabel 5). Lisaks on oluline arvestada ka väliskeskkonnast tulenevaid trende.

Tabel 4. PHKK tegevuspiirkonna peamised tugevused ja väljakutsed

PIIRKONNA TUGEVUSED	PIIRKONNA VÄLJAKUTSED
<ul style="list-style-type: none"> → Elujõuline elanikkond – piirkonna elanikkond on kiiresti kasvav, noorte osakaal on väga kõrge, tegu on atraktiivse sisserändepiirkonnaga → Arenenud ja väga mitmekülgne ettevõtlus – piirkonnas on palju nii suuri kui väiksemaid ettevõtteid, töökohti ja hea palgatase → Roheline ja turvaline elukeskkond – piirkonna elukeskkond on atraktiivne, säilinud on looduskeskkond ja eripära (meri, saared, metsad jms) → Ajalooline ja kultuuriline pärand ja -objektid – kiirelt arenenud asumite kõrval on piirkonnas säilinud mitmekülgne kultuuripärand (Rebala muinsuskaitseala, rannarahva pärand, traditsiooniline maaelu jms) → Kohalike omavalitsuste (KOV) võimekus – piirkonna KOVid on finantsiliselt võimekad ja panustavad teenuste ja elukeskkonna arendamisse järjepidevalt 	<ul style="list-style-type: none"> → Suuremahuline pendelränne – elanike tihe liikumine nii Tallinna suunas (töökohad, teenused) kui ka vastupidi (suured ettevõtted, eelkõige Rae vallas põhjustab liikuvus- ja keskkonnaprobleeme jms) → Kohapealsete vaba aja veetmise võimaluste ja (mikro)teenusete piisavus – kiire kasvu kontekstis on väljakutse piisavate kohapealsete vaba aja võimaluste tagamine, sh nii avalikud vaba aja veetmise võimalused kui ka erateenused → Avalike teenuste tagamine piisavas mahus ning hea ja turvalise elu- ja looduskeskkonna säilitamine – kiire kasvu taustal on piirkonna suureks väljakutseks teenuste tagamine (nt lasteaia- ja koolikohad) ning elukeskkonna kvaliteedi säilitamine (suur kaevandamissurve, arendussurve jms) → Kogukondade sidusus ja identiteet – kiirest kasvust ning Tallinna lähedusest tulenevalt on piirkonna kohati „Tallinna magala“, kogukondlikku tegevust ja identiteeti vajavad tugevdamist → Vähene piirkondlik koostöö kolme valla ja nende erinevate kogukondade vahel

Tabel 5. PHKK kui LEADER-tegevusrühma peamised tugevused ja väljakutsed

PHKK KUI ORGANISATSIiooni TUGEVUSED	PHKK KUI ORGANISATSIiooni VÄLJAKUTSED
<ul style="list-style-type: none"> → PHKK liikmeskond on kasvav, huvitatud organisatsioonide arv on suurenenud → Piirkonnas on positiivseid näiteid piirkonna ühisprojektidest (nt discgolfi 	<ul style="list-style-type: none"> → Taotlemisaktiivsus on osades meetmetes tagasihoidlik (eelkõige kogukondade meede) → Aktiivseid liikmeid ja eestvedajaid on vähe, arvestades piirkonna suurust võiks nende ring laieneda

<p>arendamine), mis on hõlmanud kogu piirkonda)</p> <ul style="list-style-type: none"> → Avalikuks kasutamiseks suunatud vaba aja veetmise võimalusi on piirkonda PHKK toel juurde tulnud, objektid-rajatised on tihedas kasutuses → Eelnev strateegia on toiminud – senise strateegia suunad ja meetmed on olnud asjakohased 	<ul style="list-style-type: none"> → Kommunikatsiooni arendamisel on arenguruumi, teadlikkus PHKKst pole piirkonnas väga kõrge → Taotlemine teatud lõigetes keerukas, eelkõige esmataotlejate jaoks pole e-PRIA kasutamine lihtne → Ühisprojekte on vähe, piirkonna sisese sidususe osas on arenguruumi (nii kolme KOVi kui ka teiste sihtrühmade ühisprojektid)
---	--

Lisaks sisestele tugevustele ja väljakutsetele on piirkonna arengut kavandades oluline arvestada **väliskeskkonna trendidega, sh LEADER-sekkumise üld- ja erieesmärkidega**.

Nendeks on:

- **Paiknemine pealinnaregioonis ning sellest tulenevad väljakutsed** – PHKK eripäraks on piirnemine Tallinnaga, nt mõjutab piirkonda jätkuv valglinnastumine, suur surve kaevandamisele, suurte riiklike taristuobjektide (nt transpordikoridorid) arendamine jms.
- **Säästva arengu põhimõtete rakendamine, sh rohepööre, ringmajandus jms** – oluline on vastavate suundade rakendamine kõikides valdkondades, kestlike lahenduste leidmine ja juurutamine jms.
- **Kogukondade turvalisuse ja toimepidevuse tagamine** – erinevate kriiside kontekstis on vajalik piirkonna kogukondade võimekuse kasvatamine, sh valmisoleku suurendamine kriisiolukorras tegutsemiseks (energia, julgeolek, vabatahtlike kaasamine jms).
- **Uuenduslikkuse toetamine kõigis sektorites** – innovatsioon ettevõtluses, kogukondades (nt arukad külad) ning elukeskkonna arendamisel on läbiv LEADER-põhimõte ja suund.

Eelnevat on arvestatud perioodil 2023-2030 strateegia kujundamisel (vt p 2).

2. Strateegia aastani 2030

2.1. Visioon, strateegilised eesmärgid ja läbivad põhimõtted

Visioon 2030

Põhja-Harju Koostöökogu piirkond on turvaline ja väärtustatud elupaik, mida iseloomustavad mitmekesised ja uuenduslikud kohalikule kogukonnale suunatud teenused, vaba aja veetmise võimalused ja sidusad kogukonnad. Piirkonna elanike vajadus sundliikumiseks on vähenenud.

PHKK visiooni fookuses on piirkonna elukeskkonna väärtustamine ning laiemalt inimeste sundliikumise vajaduse vähendamine. Elukeskkonna väärtust aitavad tõsta uued elanikke teindavad mikroettevõtted, uued ja edasiarendatud võimalused vaba aja veetmiseks ning suurem kogukondade aktiivsus ja sidusus, mis koosmõjus vähendavad vajadust liikuda vastavaid teenuseid tarbima või kogukondlikku tegevust viljelema Tallinna.

Visiooni elluviimiseks on püstitatud kaks valdkondade ülestrategilist eesmärki (SE):

SE1: PHKK piirkonna elanike vajadus sundliikumiseks Tallinna on vähenenud

Eesmärgi saavutamiseks tuleb panustada nii mikroettevõtlusesse, elukeskkonda kui ka kogukondadesse, seejuures on fookuses kohaliku elanikkonna vajadused. Eesmärgi soovitud mõju valdkonniti on järgnev:

- ETTEVÕTLUS – piirkonnas on PHKK toel tekkinud rohkem kohaliku kogukonda teenindavaid mikroteenuseid ja -tootmist ning nendega seonduvaid töökohti.
- ELUKESKKOND – PHKK toel on kohapealsed vaba aja veetmise võimalused mitmekesistunud.
- KOGUKONNAD – PHKK toel on piirkonna kogukonnad aktiveerunud, toimivad kohapealsed sündmused, võrgustikud jms.

SE2: PHKK piirkond on turvaline ja väärtustatud elupaik

Sarnaselt SE1-le tuleb eesmärgi saavutamiseks panustada nii mikroettevõtlusesse, elukeskkonda ja kogukondadesse. Soovitud mõju valdkonniti on järgmine:

- ETTEVÕTLUS – piirkonnas on PHKK toel mitmekülgsem külastusettevõtlus¹², mis toetab piirkonna eripära.
- ELUKESKKOND – PHKK toel on piirkonnas rohkem avalikuks kasutuseks suunatud vaba aja võimalusi, hea elu- ja looduskeskkond on säilinud ja hoitud, avalik ruum kaasajastatud ja turvaline.

¹² külastusettevõtluse all peetakse silmas teenuste arendamist, mida saavad kasutada nii mujalt tulijad (turistid) kui ka kohalikud elanikud

- KOGUKONNAD – piirkonna traditsioonid ja pärand on säilinud ja väärtustatud, kogukondade turvalisus ja valmisolek erinevateks kriisideks kasvanud ning sotsiaalne sidusus ja kaasatus suurenenud.

Valdkonnaüleste eesmärkide saavutamist toetavad PHKK organisatsiooni arendamise eesmärgid:

- **Piirkonna elanikkonna teadlikkus PHKK tegevusest on kasvanud, suurenenud on taotlemisaktiivsus** (kommunikatsiooni arendamine, esmataotlejate toetamine jms)
- **PHKK aktiivsete liikmete ja eestvedajate ring on laienenud** (liikmetele suunatud arendustegevused, õppereisid jms)
- **Piirkonna mitmekülgsemaks arenguks kasutatakse ka teiste meetmete rahastust** (multifondide rakendamine, sh ESF)

Lisaks LEADER-meetme vahenditele on uuel perioodil PHKK tegevussuunaks ka Euroopa Sotsiaalfond+ (ESF+) rakendamine, mille eesmärkideks on:

- pikaajalise hoolduse teenuste kättesaadavuse ja kvaliteedi parandamine ning hoolduskoormuse leevendamine;
- inimväärikuse tagamine ning sotsiaalse kaasatuse suurendamine.

Strateegia läbivad printsiibid:

- **Säästva arengu printsiipide rakendamine** (sh rohe- ja ringmajandus edendamine, säästva arengu printsiipide rakendamine jms)
- **Uuenduslikkuse ja piloteerimise toetamine** kõigis sektorites (sh innovaatiline ettevõtetus, arukad külad, erinevaid elukeskkonna pilootprojektid jms)
- **Noorte ettevõtlikkus ja osalus kogukonnas** (sh noorte sidumine ja kaasamine ettevõtlusesse, kogukonnategevustesse, identiteedi kujundamisse jms)
- **Koostöö KOVide, kogukondade ja ettevõtete vahel, kogukondade sidusus** (sh ühis- ja koostööprojektid kogukondade võrgustumiseks jms)

Strateegia läbivad printsiibid on olulised kõigi valdkondade ning meetmete puhul.

2.2. Meetmed

PHKK strateegia eesmärkide täimine toimub läbi viie meetme:

- **MEEDE 1:** Kogukonda teenindav mikroettevõtetus
- **MEEDE 2:** Elukeskkonna väärtustamine
- **MEEDE 3:** Kogukondade sidusus ja turvalisus
- **MEEDE 4:** PHKK ühis- ja koostööprojektid
- **MEEDE 5:** Sotsiaalne kaasatus

2.2.1. Meede 1: kogukonda teenindav mikroettevõtetus

PHKK tegevuspiirkonnas on väga mitmekülgne ettevõtetus, kus erinevalt paljudest maapiirkondadest pole puudus töökohtadest. Samuti on piirkonnas kõrge palgatase. Samas on väljakutseks piirkonna elanike sundliikumine – nii töökohtade kui ka erinevate teenuste tõttu liigutakse igapäevaselt Tallinna ja kodukoha vahel. Eelnevalt tulenevalt on ettevõtluse

toetusmeetme puhul fookuseks eelkõige **kohalikku kogukonda teenindava mikroettevõtluse arendamine**. Seejuures toetatakse nii kohalikku väiketootmist kui ka teenuseid (sh külastusettevõtlus), mis vähendavad elanike vajadust liikuda vastavaid teenuseid tarbima linna.

Kuigi turismisektor (sh toitlustus, majutus, vaba aja veetmise võimalused) pole piirkonna ettevõtete müügitulus ega ka töökohtade vaates väga oluline, on selle areng siiski tähtis, kuna see aitab tõsta laiemalt elukeskkonna väärtust, tutvustada piirkonda ka mujalt tulijatele ning samas anda lisandväärtust ka kohalikele. Turismisektori arenguks on piirkonna potentsiaal hea, seda nt nii asukoha, loodusliku eripära (nt merepiir ja väikesaared) kui ka ajaloolise ja kultuuripärandi vaates (Rebala muinsuskaitseala, mitmed muuseumid jt ajaloo- ja kultuuripärandi objektid jne).

Lisaks eelnevale on oluline, et **piirkonnas edeneks uuenduslik ettevõtlus, mis on säästlik, positiivse mõjuga kogukonnale ning kus rakendatakse kaasaegsed ärimudeleid**. Näidetena võib välja tuua rohe- ja ringmajanduse alase ettevõtluse, aga ka sotsiaalse ettevõtluse, loomemajanduse jms sektorid.

Meetme raames saavad investeeringutoetuse taotlejateks olla mikroettevõtted ning äritegevusega tegelevad kolmanda sektori asutused. Meetme tulemusnäitajateks on kohalikule kogukonnale suunatud uute ja edasiarendatud teenuste arv ning ka uued töökohad ja/või olemasolevate töökohtade lisandväärtuse (nt palgatase) tõstmine. Kohapealsete töökohtade soodustamine võimaldab samuti vähendada vajadust sundliikumiseks. Meetmesse on kavandatud suunata 40% LEADER-meetme toetusvahenditest.

MEEDE 1	KOGUKONDA TEENINDAV MIKROETTEVÕTLUS
Meetme eesmärgid	<ul style="list-style-type: none"> → Piirkonnas on PHKK toel tekkinud rohkem kohalikku kogukonda teenindavaid mikroteenuseid ja -tootmist ning nendega seonduvaid töökohti. → Piirkonnas on PHKK toel mitmekülgsem külastusettevõtlus, mis toetab piirkonna eripära.
Tulemusnäitajad	<ul style="list-style-type: none"> → Uute kohalikule kogukonnale suunatud teenuste ja -toodete arv → Parendatud kohalikule kogukonnale suunatud teenuste ja -toodete arv → Uute töökohtade arv → Kõrgema lisandväärtusega töökohtade arv
Meetme osakaal LEADER-toetusmeetmetest	40%
Toetatavad tegevused ja tegevussuunad	Investeeringud ja nendega otseselt soetud tegevused (koolitused jms): <ol style="list-style-type: none"> 1) Kohaliku kogukonda teenindava mikroettevõtluse arendamine, sh külastusettevõtlus 2) Uuenduslike ettevõtlusprojektide elluviimine, sh ringmajandus, sotsiaalne ettevõtlus jms
Mittetoetatavad tegevused, piirangud	<ul style="list-style-type: none"> → Meetmest ei toetada ettevõtlusprojekte, millel on vähene mõju kohalikule kogukonnale → Välistatud on investeeringut ettevalmistavad tegevused (projekteerimine jms)

	<ul style="list-style-type: none"> → LEADER-määrusest tulenevad välistused
Toetuse saajad	<ul style="list-style-type: none"> → Mikroettevõtted → Kolmanda sektori organisatsioonid (MTÜ, SA)
Nõuded toetuse saajale	<ul style="list-style-type: none"> → Nõuded taotlejale ja toetuse saajale tulenevad kehtivast LEADER määrusest → Projekti kirjeldus PHKK vormil → Investeering peab olema tehtud PHKK piirkonnas → Taotleja peab olema tegutsenud vähemalt 6 kuud → Taotleja võib esitada ühe toetustaotluse taotlusvooru kohta → Taotlejal ei tohi olla taotluse esitamise hetkel lõpetamata LEADER-projekte
Toetussummad	<ul style="list-style-type: none"> → Maksimaalne toetussumma: 50 000 eurot → Minimaalne toetussumma: 5 000 eurot
Toetuse määr	<ul style="list-style-type: none"> → Kuni 50%
Väljundnäitajad	<p>Toetust saanud ettevõtete arv, sh:</p> <ul style="list-style-type: none"> → Kohaliku kogukonda teenindava mikroettevõtluse arendamisele suunatud projektide arv → Uuenduslike ettevõtlusprojektide arv

2.2.2. Meede 2: elukeskkonna väärtustamine

Hea elukeskkond on PHKK piirkonna suurim tõmbenumber, mis on väljendunud elanike arvu kahekordistumises viimase 15–20 aastaga. Samas on see kaasa toonud ka **suurenenu nõudluse ja ootused piirkonnale, seda nt avalike vaba aja veetmise võimaluste osas**. Kiire kasv tähendab teisalt ka seda, et **piirkonna avalik ruum, looduskeskkond ja kogukondade turvalisus** on vajavad järjest enam tähelepanu, et olemasolev väärtus säiliks ja kehtaks. Samuti on hea elukeskkonna oluline osa selle **eripära tugevdamine, sh traditsioonide, kultuuripärand jms hoidmine ja edasiarendamine**. Projektide elluviimise kaudseks eesmärgiks on sarnaselt meetmele 1 sundliikumise vähendamine – mida rohkem on piirkonnas kvaliteetseid vaba aja veetmise võimalusi, seda väiksem on vajadus vastavaid tegevusi harrastada kuskil mujal. Vastavate projektide toetamiseks jaoks on perioodil 2023-2030 disainitud meede 2 – elukeskkonna väärtustamine.

Meede 2 on kavandatud suunata samas mahus vahendeid nagu meetmesse 1 (40% LEADER-toetusmeetmetest). Meetmest saavad elukeskkonna investeeringutest toetust taotleda kohalikud omavalitsused ja piirkonnas tegutsevad kolmanda, seejuures on kolmanda sektori puhul kõrgem toetusprotsent (90%) ning suurem maksimaalne toetus (kuni 50 000 eurot). KOVide toetusprotsent on madalam, kuna piirkonna KOVid on võimekad ja suudavad vajadusel tagada ka suurema omafinantseeringu.

Tulemusnäitajatest on oluline, et projektide raames teostatud investeeringutest kasusaajate hulk oleks võimalikult suur, kuna tegu on avalikuks kasutuseks suunatud objektide ja rajatiste arendamiseks mõeldud meetmega.

MEEDE 2	ELUKESKKONNA VÄÄRTUSTAMINE
Meetme eesmärgid	<ul style="list-style-type: none"> → PHKK toel on piirkonnas rohkem avalikuks kasutuseks suunatud vaba aja võimalusi → PHKK toel on piirkonna avalikku ruumi kaasajastatud ning hea elu- ja looduskeskkond säilinud ja hoitud

Tulemusnäitajad	→ Toetatud avalikuks kasutuseks suunatud objektide kasutajate/kasusaajate arv
Meetme osakaal LEADER-toetusmeetmetest	40%
Toetatavad tegevused ja tegevussuunad	Investeeringud elukeskkonda: 1) Kohapealsete avalikuks kasutuseks suunatud vaba aja veetmise võimaluste arendamine 2) Asulate avaliku ruumi atraktiivsuse tõstmine ja ilmestamine 3) Piirkonna looduskeskkonna säilitamine ja väärtustamine 4) Kogukondade turvalisuse suurendamine 5) Piirkonna eripära, traditsioonide ja kultuuripärandi säilitamine ja väärtustamine
Mittetoetatavad tegevused, piirangud	→ Investeeringut ettevalmistavad tegevused (projekteerimine jms) → LEADER-määrusest tulenevad välistused
Toetuse saajad	→ Kohalikud omavalitsused → PHKK tegevuspiirkonnas tegutsevad kolmanda sektori organisatsioonid
Nõuded toetuse saajale	→ Nõuded taotlejale ja toetuse saajale tulenevad kehtivast LEADER määrusest → Projekti kirjeldus PHKK vormil → Investeering peab olema tehtud PHKK piirkonnas → Taotleja peab olema tegutsenud vähemalt 6 kuud → Taotleja võib esitada ühe toetustaotluse taotlusvooru kohta → Taotlejal ei tohi olla taotluse esitamise hetkel lõpetamata LEADER-projekte
Toetussummad	→ Maksimaalne toetussumma kuni 50 000 eurot kolmanda sektori asutuste puhul ja kuni 30 000 eurot KOVide puhul → Minimaalne toetussumma: 5 000 eurot
Toetuse määr	→ Kolmas sektor kuni 80% → Kohalikud omavalitsused kuni 50%
Väljundnäitajad	Toetust saanud projektide arv, sh: → Uute ja parendatud avalikuks kasutuseks suunatud vaba aja veetmise võimaluste arv → Asulate arv, mille avalikku ruumi on kaasajastatud → Piirkonna looduskeskkonna säilitamisele ja väärtustamisele suunatud projektide arv → Kogukondade turvalisuse suurendamisele suunatud projektide arv → Piirkonna eripära, traditsioonide ja kultuuripärandi säilitamisele ja väärtustamisele suunatud projektide arv

2.2.3. Meede 3: kogukondade sidusus ja võrgustumine

Ettevõtluse ja elukeskkonna investeeringute kõrval on PHKK piirkonna arengu jaoks äärmiselt oluline ka selle **kogukondade ühendamine ja võimestamine**. Kiiresti kasvava elanikkonnaga võib kaasneda vähene kogukonnatunne ja nn magalaefekt – piirkonnas käiakse vaid ööbimas, suur osa elust (töötamine, vaba aja veetmine jms) toimub mujal. Kogukondade sidusus on ka mh ka turvalisuse küsimus, kuna see tähendab nt abivajajate märkamist jms.

PHKK piirkonna eripära ja **väga oluline tugevus on suur noorte arv ja osakaal**. Nende aktiveerimine ja kaasamine kogukonnategevustesse on potentsiaal tulevikuks, samas vajavad noored ka tuge, et suureneks nende omaalgatus, praktilised oskused jms. Eraldi väljakutseks on seejuures nii **noorte kui ka teiste eagruppide füüsiline ja vaimne tervis**, mis on kriiside ajastul järjepidevalt halvenemas. Vastavate väljakutsete leevendamiseks on PHKK strateegia kavandatud meede 3 – kogukondade sidusus ja turvalisus.

Meetme raames toetatakse ühisprojekte – nn pehmeid tegevusi (nt sündmused, arendusprogrammid jms), kuhu on kaasatud vähemalt kaks partnerit, mille aluseks on tegevuskava ning mis on suunatud kogukondade arengule. Taotlejateks saavad olla kohalikud omavalitsused ja kolmanda sektori asutused. Tulemusnäitajateks on ühistesse tegevustesse kaasatud piirkonna elanike (sh noorte) arv.

MEEDE 3	KOGUKONDADE SIDUSUS JA TURVALISUS
Meetme eesmärgid	<ul style="list-style-type: none"> → PHKK toel on piirkonna kogukonnad aktiveerunud, toimivad kohapealsed sündmused, võrgustikud jms → Piirkonna traditsioonid ja pärand on säilinud ja väärtustatud, kogukondade turvalisus ja valmisolek erinevateks kriisideks kasvanud ning sotsiaalne sidusus ja kaasatus suurenenud
Tulemusnäitajad	<ul style="list-style-type: none"> → Tegevustesse kaasatud piirkonna elanike arv/kasusaajate arv → Tegevustesse kaasatud piirkonna noorte arv/kasusaajate arv
Meetme osakaal LEADER-toetusmeetmetest	10%
Toetatavad tegevused	<p>Ühisprojektid („pehmed“ tegevused) ja nendega otseselt seotud väikeinvesteeringud (nt trükised jms):</p> <ol style="list-style-type: none"> 1) Piirkonna eripära, traditsioonide ja kultuuripärandi säilitamine ja väärtustamine 2) Kogukondade sidususele ja koostööle suunatud tegevused ja koostöövõrgustikud (ühissündmused, kultuurilised tegevused jms) 3) Kogukondade turvalisus tõstmine 4) Noorte kaasamisele, osalusele ja praktiliste oskuste arendamisele suunatud tegevuste elluviimine 5) Tervislike eluviiside edendamine
Mittetoetatavad tegevused, piirangud	<ul style="list-style-type: none"> → Investeering võib olla kuni 20% ulatuses/tegevusega otseselt seotud materjalidesse, töövahenditesse jne. → LEADER-määrusest tulenevad välistused
Toetuse saajad	<ul style="list-style-type: none"> → Kohalikud omavalitsused → Kolmanda sektori organisatsioonid (MTÜ, SA)
Nõuded toetuse saajale	<ul style="list-style-type: none"> → Nõuded taotlejale ja toetuse saajale tulenevad kehtivast LEADER määrusest → Projekti kirjeldus PHKK vormil → Tegevuste kasusaajad peavad olema PHKK piirkonna elanikud → Taotleja peab olema tegutsenud vähemalt 6 kuud → Taotleja võib esitada ühe toetustaotluse taotlusvooru kohta → Taotlejal ei tohi olla taotluse esitamise hetkel lõpetamata LEADER-projekte
Toetussummad	<ul style="list-style-type: none"> → Maksimaalne toetussumma: 20 000 eurot → Minimaalne toetussumma: 5 000 eurot

Toetuse määr	→ Kuni 90%
Väljundnäitajad	Toetust saanud projektide arv, sh: <ul style="list-style-type: none"> → Piirkonna eripära, traditsioonide ja kultuuripärandi säilitamise ja väärtustamisega tegelevate projektide arv → Kogukondade sidususele ja koostööle suunatud projektide arv → Kogukondade turvalisusega tegelevate projektide arv → Noorte kaasamisele suunatud projektide arv → Tervislikke eluviiside edendamisele suunatud projektide arv

2.2.4. Meede 4: PHKK koostööprojektid

Meetme 4 näol on tegemist PHKK kui tegevusrühma meetmega vihmavarjuprojektide/koostööprojektide elluviimiseks. Need projektid ei läbi hindamisprotsessi, vaid kuuluvad kinnitamisele üldkoosoleku poolt. Meetme raames on oluliseks nii **piirkonna sisese koostöö edendamine** (nt noorte ettevõtlikkuse arendamine, ettevõtjate, turismiosaliste jt võrgustamine, piirkonnasisesed kokkusaamised jms) **kui ka koostöö teiste LEADER-tegevusrühmade ja partneritega nii Eestis kui mujal**. Koostööprojektide valikul arvestatakse nii PHKK strategiast tulenevaid fookuseid kui ka seniseid koostöökogemusi.

Strateegia koostamise raames on üks eeldefineeritud nn vihmavarjuprojekti, milleks on **noorte ettevõtlikkuse ja omaalgatuse toetamine PHKK piirkonnas**. Noortega seotud vihmavarjuprojekt oli huvipakkuv ka kõigile piirkonna omavalitsusjuhtidele, mis on kogu piirkonda ühendav, tulenevalt noorte suurest arvust ja osakaalust kõigis tegevuspiirkonna valdades. Vihmavarjuprojekt tähendab, et PHKK saab taotleda eraldi rahastuse projektile, mille raames toetatakse lihtsustatud korras noorte enda poolt esitatud taotlusi.

Meetme raames on abikõlblikuks taotlejaks ning projektide elluviijaks PHKK. Võimalikud koostööprojektid on veel nt **arukate külade (kogukondade) edasiarendamine koostöö teiste LEADER-tegevusrühmadega Eestis ja turismikoostöö (ühise külustuspiirkonna) arendamine põhjarannikul**. Vastavad projektid on jätkuks juba senise koostööle Eestis. Tulemusnäitajateks on ühistesse tegevustesse kaasatud piirkonna elanike (sh noorte) arv. Võimalikud muud koostööteemad on markeeritud ka strateegia punktis 3.3.

MEEDE 4	PHKK ÜHIS-JA KOOSTÖÖPROJEKTID
Meetme eesmärk	→ PHKK toel on suurenenud piirkonna sidusus
Tulemusnäitajad	<ul style="list-style-type: none"> → Tegevustesse kaasatud piirkonna elanike arv/kasusaajate arv → Tegevustesse kaasatud piirkonna noorte arv/kasusaajate arv
Meetme osakaal LEADER-toetusmeetmetest	10%
Toetatavad tegevused	Ühisprojektid, „vihmavarju“- ja koostööprojektid, sh tegevustega otseselt seotud väikeinvesteeringud: <ol style="list-style-type: none"> 1) Noorte ettevõtlikkuse ja omaalgatuse toetamine 2) Arukate külade arendamine 3) Külustuspiirkonna elavdamine 4) Muud PHKK strateegiat toetavad koostööprojektid
Mittetoetatavad tegevused, piirangud	→ LEADER-määrusest tulenevad välistused
Toetuse saajad	→ PHKK

Nõuded toetuse saajale	→ Lähtuvalt LEADER-määrusest
Toetussummad	→ Määratletakse rakenduskavaga
Toetuse määr	→ Määratletakse rakenduskavaga
Väljundnäitajad	→ Ühis- ja koostööprojektide arv

2.2.5. Meede 5: sotsiaalne sidusus

Perioodil 2023-2030 rakendab PHKK uuendusena lisaks LEADER-meetmele ka Euroopa Sotsiaalfond+ vahendeid, mille on kaks laiemat eesmärki:

- 1) pikaajalise hoolduse teenuste kättesaadavuse ja kvaliteedi parandamine ning hoolduskoormuse leevendamine;
- 2) inimväärikuse tagamine ning sotsiaalse kaasatuse suurendamine.

Meedet rakendatakse nn vihmavarjuna¹³, selle rakendajaks on PHKK. Meetme laiem eesmärk on **piirkonna tuge vajavate sihtgruppide kaasamine ja nende toetamine** (eakad, hoolduskoormusega inimesed, erivajadustega inimesed, toimetulekuraskustega inimesed jt), neile tegevusvõimaluste loomine pidades silmas PHKK piirkonna eripära (kiiresti kasvav elanikkond, suur noorte osakaal, kogukondade vähenenud sidusus jne), aga ka valdkonnas töötavate inimeste arengu ja võrgustumise toetamine.

Meetme raames toetatakse miniprojekte, **mis pakuvad uuenduslikke lähenemisi, sh sihtgruppidele suunatud teenuste ja tegevusvõimaluste edasiarendamiseks**. Oluliseks fookuseks on ka **piirkonnaülene koostöö valdkonna töötajate arengu ja võrgustumise toetamiseks**. Täiendavalt toetatakse algatusi, mis tõstavad **kogukonna teadlikkust ja kasvatavad sihtgrupi võimekust**. Eraldi teemana on markeeritud ja **vaimse tervise toetamine**.

Enne meetme avamist on viiakse PHKK poolt läbi nn ettevalmistav projekt, mille raames kaardistatakse vajadusi ning lepatakse kokku piirkonna ühised prioriteedid, millele miniprojektide voorudes keskendutakse, sh piirkonnaüleses koostöös elluviidavad teemal. Eelprojekt on vajalik, et vältida meetme vahendite killustumist ning dubleerimist.

MEEDE 5	SOTSIAALNE SIDUSUS
Meetme eesmärk	→ PHKK toel on suurenenud piirkonna sidusus
Tulemusnäitajad	→ Tegevustesse kaasatud piirkonna elanike arv → Uute/edasiarendatud sihtgrupile suunatud tegevusvõimaluste arv
Meetme osakaal (toetusmeetmetest)	Eraldi rahastus ESF+ meetmest
Toetatavad tegevused ja tegevussuunad	Tegevuste elluviimine: 1) Sihtgrupile suunatud teenuste ja tegevusvõimaluste mitmekesistamine ja uute algatuste piloteerimine¹⁴ – nt päevahoiuteenuste jt vajaduspõhiste lahenduste piloteerimine, ja edasiarendamine jms

¹³ PHKK taotleb toetussumma ning korraldab selle jaotamiseks piirkonnas miniprojektide voorud

¹⁴ sh vanemaealised, erivajadustega inimesed, noored, lapsevanemad/pered, toimetulekuraskustega inimesed jne

	<p>2) Valdkonna töötajate, spetsialistide, tugiisikute jt arengu toetamine – koolitused, kogemuste vahetus, õppereisid, supervisioonid jms</p> <p>3) Kogukonna kaasamine ja teadlikkuse tõstmine – teavitust, kommunikatsioon, koolitused, kohapealsete võrgustike arendamine, vabatahtlike kaasamine ja motiveerimine jms</p> <p>4) Sihtgrupi võimekuse kasvatamine – digipädevused jms</p> <p>5) Vaimse tervise toetamine – noored jt sihtgrupid</p>
Mittetoetatavad tegevused	<p>→ Investeeringud</p> <p>→ Palgakulud</p> <p>→ Muud määrusega välistatud tegevused</p>
Toetuse saajad	<p>→ PHKK (vihmavarjuprojekt), miniprojekte võivad esitada kõigi sektorite esindajad</p>
Nõuded toetuse saajale	<p>→ Projekti kirjeldus PHKK vormil</p> <p>→ Vabaühenduste/ettevõtjate puhul peab olema kohalik omavalitsus olema kaasatud partnerina</p> <p>→ Muud nõuded vastavalt meetme määrusele</p>
Toetussummad (EUR)	<p>→ Vastavalt meetme määrusele</p>
Toetuse määr	<p>→ Kuni 100%</p>
Väljundnäitajad	<p>→ Elluviidud miniprojektide arv</p>

2.3. Strateegia uuenduslikkus ja integreeritus

PHKK strateegia perioodiks 2023–2030 jätkab üldjoontes eelmise strateegia võtmeteemadega – kaheks selgeks fookuseks on **kohapealse mikroettevõtluse arendamine ning elukeskkonna väärtustamine**. Kuigi üldjoontes näitasid strateegiaprotsessi raames läbiviidud arutelud, et PHKK senist tegevust ning meetmeid hinnati toimivaks, on arenguks vajalik erinevate uute lähenemiste rakendamine, pidades seejuures silmas väliskeskkonna arenguid.

Olulisemad uuendused on järgmised:

- **Euroopa Sotsiaalfond+ rakendamine (meede 5)**, mis toetab sotsiaalse kaasatuse suurendamist piirkonnas ning annab PHKKle nn multifondide rakendamise kogemuse. ESF+ meetme raames toetatakse sotsiaalse kaasatuse suurendamist ja hoolduskoormuse vähendamist vastavalt ühtekuuluvuspoliitika rakenduskava eesmärgile. Seejuures võivad tegevuste elluviijaiks olla kõik sektorid, mis tagab integreerituse.
- **Strateegilises vaates on uuenduslikuks nn katuseesmärgiks sundliikumise vähendamine**, mis tähendab, et nii ettevõtluse, elukeskkonna kui ka kogukondade meetmete puhul on oluline selliste algatuste toetamine, mis pakuvad kohalikule elanikule võimalusi tarbida teenuseid või tooteid kohapeal ning vähendavad seeläbi vajadust liikuda piirkonnast välja.
- Eelnevast tulenevalt on ettevõtluse toetamisel võrreldes varasemaga **selgem fookus kogukonda teenindaval mikroettevõtlusel**, mis annab selged suunised. Kuna piirkonnas on ettevõtlus hästi arenenud ning töökohti palju, et PHKK jaoks oluline, et mikroettevõtte, kes soovib toetust taotleda arendab teenust või toodet, milles saab kasu ka kogukond.

- Samuti on uueks tegevussuunaks **uuendusliku ettevõtluse, sh rohe- ja ringmajanduse suurem tähtsustamine**, sh vastavate teemade rõhutamine nt ettevõtlusmeetmes.
- Võrreldes varasemaga on selgelt rohkem fookuses ka **piirkonna noorte omaalgatuse toetamine** (mh on noortele kavandatud ka eraldi vihmavarjuprojekt) ning **vaimse ja füüsilise tervisega seotud algatuste tähtsustamine**.

PHKK strateegia ja toetusmeetmed on välja töötatud LEADER-lähenemise printsiibile „**integreeritud ja mitut valdkonda hõlmavad meetmed**“ vastavalt. Strateegia integreerituse tagavad kaks valdkondadeülest strateegilist eesmärki (PHKK piirkonna elanike vajadus sundliikumiseks Tallinna on vähenenud ja PHKK piirkond on turvaline ja väärtustatud elupaik) – mõlema eesmärgi täitmisesse panustavad nii ettevõtluse, elukeskkonna kui ka kogukondade meetmed. Lisaks on integreeritud ka hindamiskriteeriumid – kõigi meetmete puhul rakendatakse universaalseid hindamiskriteeriumeid (vt p 3.2). Strateegia integreeritust toetab ka asjaolu, et **mitmest meetmest saavad toetust taotleda erinevad sihtgrupid** (nt ettevõtted ja kodanikuühendused või omavalitsused ja kodanikuühendused). Meetmest 5 saavad toetust taotlema kõik sihtgrupid.

3. Strateegia elluviimine

3.1. Rahastamine ja rakenduskavad

PHKK strateegia elluviimise rahastamine toimub peamiselt kahest allikast – **LEADER-programmi ja Euroopa Sotsiaalfond+ vahendid**. Täiendav tegevusrühma rahastus tuleb liikmemaksudest. PHKK võib lisaks kaasata vahendeid ka muudest allikatest ning osaleda vastavatest projektides, kui need toetavad strateegias määratletud suundi. Eelarve maht määratakse kindlaks maaeluministri ja sotsiaalkaitseministri määrustega. LEADER-eelarvest 75% jagatakse välja toetustena (tabel 6), 25% on kavandatud strateegia rakendamiseks (tegevus- ja elavdamiskulud).

Tabel 6. PHKK eelarve jagunemine

	Meede	Osakaal meetmetest	Toetusmäärad	Toetussummad (EUR)
Toetusmeetmed (75% LEADER-eelarvest)	Meede 1. Kogukonda teenindav mikroettevõtlus	40%	50%	Maksimaalne toetussumma 50 000; minimaalne toetussumma 5 000
	Meede 2. Elukeskkonna väärtustamine	40%	Kolmas sektor 80%; kohalikud omavalitsused 50%	Maksimaalne toetussumma 50 000 kolmanda sektori asutuste puhul ja 30 000 KOVide puhul; minimaalne toetussumma 5 000
	Meede 3. Kogukondade sidusus ja turvalisus	10%	90%	Maksimaalne toetussumma 20 000; minimaalne toetussumma 5 000
	Meede 4. PHKK ühisprojektid ja koostööprojekti	10%	90% (ettevalmitav projekt kuni 100%)	Otsustab üldkoosolek

Eraldi rahastus	Meede 5. Sotsiaalne sidusus	Rahastatakse ESF+ vahenditest	100%	Täpsustatakse määrusega
------------------------	-----------------------------	-------------------------------	------	-------------------------

Tegevus- ja elavdamiskuludest (25%) kaetakse tegevusrühma kulud (büroo ülalpidamiskulud, palgad, ESFi meetme rakendamisega kaasnevad kulud jms), nende kulude puhul omafinantseering ei rakendu. Toetuste eelarve planeeritud jagunemine aastate lõikes on järgmine:

2023	2024	2025	2026	2027	2028	2029
Ülemineku periood	40%	40%	20%	Kasutamata osa	Ülemineku-periood	Ülemineku-periood

Strateegia elluviimine toimub iga-aastaste rakenduskavade kaudu, mille koostab tegevmeeskond ja kinnitab üldkoosolek. Rakenduskava saab jooksva eelarveaasta raames vajadusel muuta juhatus. Rakenduskavas määratletakse tegevusrühma eelarvelised vahendid aastaks, sh toetussummade jagunemine meetmete lõikes. Samuti võib rakenduskavaga sätestada teatud kitsendusi. Nõuded rakenduskavale sätestab LEADER-meetme määrus. Rakenduskava esitatakse Põllumajanduse Registrite ja Infosüsteemi Ametile. Sotsiaalse heaolu meetme rakenduskava esitatakse Riigi Tugiteenuste Keskusele.

3.2. Taotlemine ja taotluste hindamine

Esitatud projekte menetleb PHKK tegevmeeskond ning hindab selleks spetsiaalselt moodustatud hindamise töörühm. Taotluste hindamise aluseks on selgelt määratletud hindamiskriteeriumid, mille detailid pannakse kirja strateegia rakenduskava tasandil hindamiskorras.

Taotluste esitamisele järgneb nende tehniline kontroll tegevmeeskonna poolt. Tehnilise kontrolli läbinud taotlused suunatakse hindamiseks hindamiskomisjonile. Hindamiskomisjoni tulemused kinnitab juhatus. Koostööprojekte ei hinnata, nende osas teeb otsuse üldkoosolek.

Taotlusi hinnatakse hindamiskriteeriumite alusel punktiskaalal 1-4, sh antakse hindeid järgnevalt:

- ➔ 4 - projekt vastab täielikult kriteeriumi kirjeldusele;
- ➔ 3 - projekt vastab üldjoontes kriteeriumi kirjeldusele;
- ➔ 2 - projekt vastab osaliselt kriteeriumi kirjeldusele;
- ➔ 1- projekt ei vasta või vastab vähesel määral kriteeriumi kirjeldusele.

Projektide hindamiskriteeriumid jagunevad kaheks:

1) Projekti ettevalmistuse ja elluviimise kvaliteediga seotud kriteeriumid (kokku 40%)

- 1.1. Projekti põhjendatus – 10%
- 1.2. Projekti eesmärkide, tegevuste ja tulemuste selgus – 10%
- 1.3. Projekti eelarve ja ajakava selgus ja põhjendatus – 10%
- 1.4. Taotleja pädevus ja jätkusuutlikkus – 10 %

2) Projekti mõju saavutamise seotud kriteeriumid (kokku 60%)

- 2.1. Projekti vastavus strateegia visioonile, valdkonnaülestele eesmärkidele ja meetme eesmärkidele – 15%
- 2.2. Projekti mõju meetme tulemusnäitajatele – 15%
- 2.3. Projekti jätkusuutlikkus – 10%
- 2.4. Projekti mõju PHKK strateegia läbivatele printsiipidele – kokku 20%, (kõiki alamkriteeriume hinnatakse eraldi), sh
 - 2.4.1. Säätva arengu printsiipide rakendamine – 5%
 - 2.4.2. Uuenduslikkus – 5%
 - 2.4.3. Mõju piirkonna noortele – 5%
 - 2.4.4. Koostöisus – 5%

Lisaks rakendatakse taotluste hindamisel lävendit – kui taotlus saab koondhindeks vähem kui 2,5 punkti (hindamise töörühma liikmete poolt antud hinnete aritmeetiline keskmine), siis seda ei rahuldata.

3.3. Koostöö

Põhja-Harju Koostöökogu rolliks piirkonnas on ennekõike LEADER-meetme rakendamine, millele perioodil 2023-2030 lisandub ESF+ meede. Lisaks tegeleb organisatsioon proaktiivsete tegevustega, mis on olulised piirkonnale kui tervikule.

Perioodi 2023-2030 koostööd kavandades võetakse arvesse PHKK senised kogemused ja uue strateegia eesmärgid ja fookused. Piirkonna sisese koostöö edendamine, koostöö teiste LEADER-tegevusrühmade ja partneritega nii Eestis kui mujal on toetatud meetme 4 (PHKK koostööprojektid) raames, kus taotlejaks on tegevusrühm ise. Lisaks on koostöötegevused olulisel kohal ka meetmes 3 (Kogukondade sidusus ja turvalisus).

Piirkonnasisese ja organisatsioonisisene koostöö puhul on fookuses nii **liikmete omavahelise võrgustumise tugevdamine kui ka koostöö teiste piirkonnas tegutsevate organisatsioonidega** (sh omavalitsused, kodanikuühenduse ja ettevõtted). Koostöö tegemisel arvestatakse PHKK liikmete võimaluste ning vajadustega, samuti teiste olemasolevate võrgustikega. Piirkondliku ja organisatsioonisisese koostöö peamiseks väljundiks on ühisprojektid, mida toetatakse meetmete 3 ja 4 raames.

Eesti-siseselt tehakse koostööd teiste LEADER-tegevusrühmadega, sh on **suundadeks nii regionaalne koostöö naabritega** (nt Harjumaa LEADER-tegevusrühmadega) **kui ka temaatiline koostöö** (sh arukate külade kontseptsiooni edasiarendamine, turismialade koostöö põhjarannikul), mida edendatakse eelkõige meetme 4 toel (PHKK koostööprojektid).

Rahvusvahelise koostöö puhul lähtutakse senistest koostöösidemetest ning PHKK strateegia fookustest. Ka nende projektide elluviimine toimub PHKK koostööprojektide meetme toel.

3.4. Seire ja uuendamine

PHKK kogub ja analüüsib projektide seireandmeid strateegia elluviimise mõju hindamiseks. Strateegia seire ja hindamine on kavandatud kahel tasandil (tabel 7):

- 1) taotlusi ja nendes välja toodud peamisi indikaatoreid seiratakse jooksvalt. Tegevjuht annab iga-aastaselt üldkoosolekule ülevaate lisaks rahade kasutamisele ka peamiste strateegia näitajate seisust;
- 2) kaks korda perioodi jooksul tehakse põhjalikum seire juba ellu viidud projektide tegelike tulemuste ja väljundite hindamiseks.

Tabel 7. PHKK seire korraldus

	Strateegia jooksev seire	Strateegia hindamine
Tegija	PHKK tegevmeeskond	PHKK tegevmeeskond/ välishindaja
Alusandmed/seire sisu	<ul style="list-style-type: none"> → Eelarve kasutamise edenemine → Projektide edenemine → Projektide panus strateegia tulemus- ja väljundnäitajate saavutamisse taotluste põhjal 	<ul style="list-style-type: none"> → Projektide seirearuanded → Elluviidud projektide tegelikud tulemused ja väljundid (aruannete analüüs, vastavalt vajadusele küsitlused-intervjuud jms)
Tegevuse pidevus	Pidev	2 korda (vahe- ja lõpphindamine)
Aruandeperiood	Aasta	3 aastat
Aruande heakskiitja	PHKK juhatus	PHKK üldkoosolek
Aruande otstarve	Uue rakenduskava ettevalmistamine, rakenduskorralduse täpsustamine	Strateegia ülevaatamine

Kokkuvõtte PHKK tulemus- ja väljundnäitajateks, mida seiretakse, on kokkuvõtvalt välja toodud tabelis 8.

Tabel 8. PHKK strateegia seirenäitajad

Meede	Tulemusnäitajad	Väljundnäitajad
Meede 1. Kogukonda teenindav mikroettevõtlus	<ul style="list-style-type: none"> → Uute kohalikule kogukonnale suunatud teenuste ja -toodete arv. Sihttase: 10 → Parendatud kohalikule kogukonnale suunatud teenuste ja -toodete arv. Sihttase: 5 → Uute töökohtade arv. Sihttase: 10 → Kõrgema lisandväärtusega töökohtade arv. Sihttase: 10 	Toetust saanud ettevõtete arv (kokku 18), sh: <ul style="list-style-type: none"> → Kohaliku kogukonda teenindava mikroettevõtluse arendamisele suunatud projektide arv. Sihttase: 15 → Uuenduslike ettevõtlusprojektide arv. Sihttase: 3
Meede 2. Elukeskkonna väärtustamine	<ul style="list-style-type: none"> → Toetatud avalikuks kasutuseks suunatud objektide kasutajate/kasusaajate arv. Sihttase: 50 000¹⁵ 	Toetust saanud projektide arv (kokku 18), sh: <ul style="list-style-type: none"> → Uute ja parendatud avalikuks kasutuseks suunatud vaba aja veetmise võimaluste arv. Sihttase: 10 → Asulate arv, mille avalikku ruumi on kaasajastatud. Sihttase: 2 → Piirkonna looduskeskkonna säilitamisele ja väärtustamisele suunatud projektide arv. Sihttase: 2

¹⁵ eesmärk on, et erinevate elukeskkonna meetme projektide koondsummana ulatuks kasusaajate arv kogu piirkonna elanike arvuni

		<ul style="list-style-type: none"> → Kogukondade turvalisuse suurendamisele suunatud projektide arv. Sihttase: 2 → Piirkonna eripära, traditsioonide ja kultuuripärandi säilitamisele ja väärtustamisele suunatud projektide arv. Sihttase: 2
Meede 3. Kogukondade sidusus ja turvalisus	<ul style="list-style-type: none"> → Tegevustesse kaasatud piirkonna elanike arv/kasusaajate arv. Sihttase: 10 000¹⁶ → Tegevustesse kaasatud piirkonna noorte arv/kasusaajate arv. Sihttase: 3 000 	<p>Toetust saanud projektide arv (kokku 9), sh:</p> <ul style="list-style-type: none"> → Kogukondade sidususele ja koostööle suunatud projektide arv. Sihttase: 5 → Piirkonna eripära, traditsioonide ja kultuuripärandi säilitamise ja väärtustamisega tegelevate projektide arv. Sihttase: 1 → Noorte kaasamisele suunatud projektide arv. Sihttase: 1 → Kogukondade turvalisusega tegelevate projektide arv. Sihttase: 1 → Tervislike eluviiside edendamisele suunatud projektide arv. Sihttase: 1
Meede 4. PHKK ühis- ja koostööprojektid	<ul style="list-style-type: none"> → Tegevustesse kaasatud piirkonna elanike arv/kasusaajate arv. Sihttase: 10 000¹⁷ → Tegevustesse kaasatud piirkonna noorte arv/kasusaajate arv. Sihttase: 2000 	<ul style="list-style-type: none"> → Elluviidud koostööprojektide arv. Sihttase: 5
Meede 5. Sotsiaalne sidusus	<ul style="list-style-type: none"> → Tegevustesse kaasatud piirkonna elanike arv. Sihttase: 1000 → Uute/edasiarendatud sihtgrupile suunatud tegevusvõimaluste arv. Sihttase: 20 	<ul style="list-style-type: none"> → Elluviidud miniprojektide arv. Sihttase: 40

Vajadust strateegia uuendamise ja muutmise järgi hindab PHKK juhatus iga-aastaselt vastavalt seire tulemustele. Vajadusel valmistab juhatus üldkoosolekule ette motiveeritud ettepaneku strateegia muutmiseks. Kui tegemist on tehniliste täiendustega töö paremaks korraldamiseks, arutatakse muutmist üksnes juhatuse koosolekul.

Põhjalikumad muudatused arutatakse enne üldkoosolekut läbi vastavas strateegia- ja seirekomisjonis, mis moodustatakse juhatuse ettepanekul. Olulise sisendina arvestatakse siinkohal strateegia seire tulemusi. Strateegiaperioodi lõpus algatatakse uue strateegia koostamine vastavalt Euroopa Liidu ja riiklikele raamdokumentidele.

Lisa 1. Hetkeolukorra analüüs

Lisa 2. Strateegiaprotsessi kirjeldus

Lisa 3. Seosed teiste arengudokumentidega

¹⁶ eesmärk on, et kogukondade ühisprojektidest saaks kasu vähemalt 20% piirkonna elanikest ja 20% noortest

¹⁷ eesmärk on, et PHKK ühis- ja koostööprojektide kasusaajateks oleks vähemalt 20% piirkonna elanikest ja 20% noortest